

SAMSUNG

USER MANUAL

Thank you for purchasing this Samsung product.
To receive more complete service, please register your product at www.samsung.com
Model _____ Serial No. _____

The figures and illustrations in this User Manual are provided for reference only and may differ from the actual product appearance.
The product design and specifications may change without notice.

Contact SAMSUNG WORLD WIDE

If you have any questions or comments relating to Samsung products, please contact the Samsung service centre.

Country	Samsung Service Centre ☎	Web Site
SAUDI ARABIA	8002474357 (800 24/7 HELP) From inside Saudi Arabia +966112974690 From outside Saudi Arabia (May Call Charges will be applied)	www.samsung.com/sa_en/support (English) www.samsung.com/sa/support (Arabic)
PAKISTAN	0800-Samsung (72678)	www.samsung.com/pk/support
TUNISIA	80 100 012	www.samsung.com/n_africa/support
U.A.E	800-SAMSUNG (800 - 726 7864)	
OMAN	800-SAM CS (800-72627)	
KUWAIT	183-CALL (183-2255)	www.samsung.com/ae/support (English) www.samsung.com/ae_ar/support (Arabic)
BAHRAIN	8000-GSAM (8000-4726)	
QATAR	800-CALL (800-2255)	
TURKEY	444 77 11	www.samsung.com/tr/support
JORDAN	0800-22273 06 577444	
LEBANON	1299	www.samsung.com/levant/support
IRAQ	80010080	



BN68-12456A-00

© 2021 Samsung Electronics Co., Ltd. All rights reserved.

Operation

- This apparatus uses batteries. In your community, there might be environmental regulations that require you to dispose of these batteries properly. Please contact your local authorities for disposal or recycling information.
- Store the accessories (remote control, batteries, or etc.) in a location safely out of the reach of children.
- Do not drop or strike the product. If the product is damaged, disconnect the power cord and contact a Samsung service centre.
- Do not dispose of remote control or batteries in a fire.
- Do not short-circuit, disassemble, or overheat the batteries.
- CAUTION:** There is danger of an explosion if you replace the batteries used in the remote with the wrong type of battery. Replace only with the same or equivalent type.
- WARNING - TO PREVENT THE SPREAD OF FIRE, KEEP CANDLES AND OTHER ITEMS WITH OPEN FLAMES AWAY FROM THIS PRODUCT AT ALL TIMES.**



Caring for the TV

- To clean this apparatus, unplug the power cord from the wall outlet and wipe the product with a soft, dry cloth. Do not use any chemicals such as wax, benzene, alcohol, thinners, insecticide, aerial fresheners, lubricants, or detergents. These chemicals can damage the appearance of the TV or erase the printing on the product.
- The exterior and screen of the TV can get scratched during cleaning. Be sure to wipe the exterior and screen carefully using a soft cloth to prevent scratches.
- Do not spray water or any liquid directly onto the TV. Any liquid that goes into the product may cause a failure, fire, or electric shock.

01 What's in the Box?

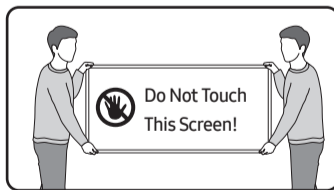
Make sure the following items are included with your TV. If any items are missing, contact your dealer.

- Samsung Smart Remote
- User Manual
- Warranty Card / Regulatory Guide (Not available in some locations)
- One Connect Box
- One Connect Box Power Cable
- One Connect Cable x 2
- One Connect cable holder (for wallmount)

- The type of battery may vary depending on the model.
- The items' colours and shapes may vary depending on the models.
- Cables not included can be purchased separately.
- Check for any accessories hidden behind or in the packing materials when opening the box.



Warning: Screens can be damaged from direct pressure when handled incorrectly. We recommend lifting the TV at the edges, as shown. For more information about handling, refer to the Quick Setup Guide came with this product.



Before Reading This User Manual

This TV comes with this User Manual and an embedded e-Manual (ⓘ) > Settings > e-Manual. On the website (www.samsung.com), you can download the manuals and see its contents on your PC or mobile device.

Warning! Important Safety Instructions

Please read the Safety Instructions before using your TV. Refer to the table below for an explanation of symbols which may be on your Samsung product.

CAUTION	
RISK OF ELECTRIC SHOCK. DO NOT OPEN.	
CAUTION: TO REDUCE THE RISK OF ELECTRIC SHOCK, DO NOT REMOVE COVER (OR BACK). THERE ARE NO USER SERVICEABLE PARTS INSIDE. REFER ALL SERVICING TO QUALIFIED PERSONNEL.	
	This symbol indicates that high voltage is present inside. It is dangerous to make any kind of contact with any internal part of this product.
	This symbol indicates that this product has included important literature concerning operation and maintenance.
	Class II product: This symbol indicates that a safety connection to electrical earth (ground) is not required. If this symbol is not present on a product with a mains lead, the product MUST have a reliable connection to protective earth (ground).
	AC voltage: Rated voltage marked with this symbol is AC voltage.
	DC voltage: Rated voltage marked with this symbol is DC voltage.
	Caution. Consult instructions for use: This symbol instructs the user to consult the user manual for further safety related information.

Power

- Do not overload wall outlets, extension cords, or adaptors beyond their voltage and capacity. It may cause fire or electric shock.
Refer to the power specifications section of the manual and/ or the power supply label on the product for voltage and amperage information.
- Power-supply cords should be placed so that they are not likely to be walked on or pinched by items placed upon or against them. Pay particular attention to cords at the plug end, at wall outlets, and at the point where they exit from the appliance.
- Never insert anything metallic into the open parts of this apparatus. This may cause electric shock.
- To avoid electric shock, never touch the inside of this apparatus. Only a qualified technician should open this apparatus.
- Be sure to plug in the power cord until it is firmly seated. When unplugging the power cord from a wall outlet, always pull on the power cord's plug. Never unplug it by pulling on the power cord. Do not touch the power cord with wet hands.
- If this apparatus does not operate normally - in particular, if there are any unusual sounds or smells coming from it - unplug it immediately and contact an authorised dealer or Samsung service centre.
- To protect this apparatus from a lightning storm, or to leave it unattended and unused for a long time (especially when a kid, the elderly, or the disabled is left alone), be sure to unplug it from the wall outlet and disconnect the antenna or cable system.
 - Accumulated dust can cause an electric shock, an electric leakage, or a fire by causing the power cord to generate sparks and heat or by causing the insulation to deteriorate.
- Use only a properly grounded plug and wall outlet.
 - An improper ground may cause electric shock or equipment damage. (Class I Equipment only.)
- To turn off this apparatus completely, disconnect it from the wall outlet. To ensure you can unplug this apparatus quickly if necessary, make sure that the wall outlet and power plug are readily accessible.

Installation

- Do not place this apparatus near or over a radiator or heat register, or where it is exposed to direct sunlight.
- Do not place vessels (vases etc.) containing water on this apparatus, as this can result in a fire or electric shock.
- Do not expose this apparatus to rain or moisture.
- Be sure to contact an authorised Samsung service centre for information if you intend to install your TV in a location with heavy dust, high or low temperatures, high humidity, chemical substances, or where it will operate 24 hours a day such as in an airport, a train station, etc. Failure to do so may lead to serious damage to your TV.
- Do not expose this apparatus to dripping or splashing.

Mounting the TV on a wall

- If you mount this TV on a wall, follow the instructions exactly as set out by the manufacturer. If it is not correctly mounted, the TV may slide or fall and cause serious injury to a child or adult and serious damage to the TV.

- To order the Samsung wall mount kit, contact Samsung service centre.
- Samsung Electronics is not responsible for any damage to the product or injury to yourself or others if you choose to install the wall mount on your own.
- Samsung is not liable for product damage or personal injury when a non-VESA or non-specified wall mount is used or when the consumer fails to follow the product installation instructions.
- You can install your wall mount on a solid wall perpendicular to the floor. Before attaching the wall mount to surfaces other than plaster board, contact your nearest dealer for additional information. If you install the TV on a ceiling or slanted wall, it may fall and result in severe personal injury.
- When installing a wall mount kit, we recommend you fasten all four VESA screws.
- If you want to install a wall mount kit that attaches to the wall using two top screws only, be sure to use a Samsung wall mount kit that supports this type of installation. (You may not be able to purchase this type of wall mount kit, depending on the geographical area.)
- When you install the wall mount, maintain a gap of more than 40 mm between the TV and wall.

- Do not mount the TV at more than a 15 degree tilt.
- Standard dimensions for wall mount kits are shown in the table on the Quick Setup Guide.



Do not install your wall mount kit while your TV is turned on. This may result in personal injury from electric shock.

- Do not use screws that are longer than the standard dimension or do not comply with the VESA standard screw specifications. Screws that are too long may cause damage to the inside of the TV set.
- For wall mounts that do not comply with the VESA standard screw specifications, the length of the screws may differ depending on the wall mount specifications.
- Do not fasten the screws too firmly. This may damage the product or cause the product to fall, leading to personal injury. Samsung is not liable for these kinds of accidents.
- Always have two people mount the TV onto a wall.
 - For 82 inch or larger models, have four people mount the TV onto a wall.

Providing proper ventilation for your TV

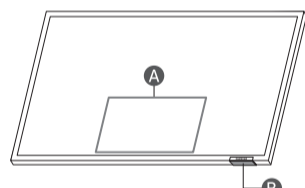
When you install your TV and One Connect Box, maintain a distance of at least 10 cm between the One Connect Box with other objects (walls, cabinet sides, etc.) to ensure proper ventilation. Failing to maintain proper ventilation may result in a fire or a problem with the product caused by an increase in its internal temperature.

- When you install your TV with a stand or a wall mount, we strongly recommend you use parts provided by Samsung Electronics only. Using parts provided by another manufacturer may cause difficulties with the product or result in injury caused by the product falling.

Using the TV Controller

You can turn on the TV with the **TV Controller** button at the bottom of the TV, and then use the **Control menu**. The **Control menu** appears when the **TV Controller** button is pressed while the TV is On.

- The screen may dim if the protective film on the SAMSUNG logo or the bottom of the TV is not detached. Please remove the protective film.



- Control menu**
- TV Controller** button / Remote control sensor

Setting the sound sensor

You can turn on or off the sound sensor by using its switch at the bottom of the TV. With the TV on, you can push the switch to the left to turn on the sound sensor or to the right to turn off it.

- See the pop-up window on the TV to check whether the sound sensor is turned on or off.
- The position and shape of the sound sensor may differ depending on the model.
- During analysis using data from the sound sensor, the data is not saved.



04 Troubleshooting and Maintenance

Troubleshooting

- For more information, see "Troubleshooting" or "FAQ" in the e-Manual.
- ⓘ > Settings > e-Manual > Troubleshooting or FAQ
- If none of the troubleshooting tips apply, please visit "www.samsung.com" and click Support or contact the Samsung service centre.
- This TFT LED panel is made up of sub pixels which require sophisticated technology to produce. There may be, however, a few bright or dark pixels on the screen. These pixels will have no impact on the performance of the product.
- To keep your TV in optimum condition, upgrade to the latest software. Use the **Update Now** or **Auto update** functions on the TV's menu (ⓘ) > Settings > Support > Software Update > **Update Now** or **Auto update**.

The TV won't turn on.

- Make sure that the AC power cable is securely plugged in to the One Connect Box and the wall outlet.
- Make sure that the wall outlet is working and the remote control sensor at the bottom of the TV is lit and glowing a solid red.
- Try pressing the **TV Controller** button at the bottom of the TV to make sure that the problem is not with the remote control. If the TV turns on, refer to "The remote control does not work".

The remote control does not work.

- Check if the remote control sensor at the bottom of the TV blinks when you press the remote's Power button.
 - When the remote's battery is discharged, turn over the remote control to charge with indoor light, or use the USB charging port.
- Try pointing the remote directly at the TV from 1.5-1.8 m away.
- If your TV came with a Samsung Smart Remote (Bluetooth Remote), make sure to pair the remote to the TV.

Safety Precaution



Caution: Pulling, pushing, or climbing on the TV may cause the TV to fall. In particular, ensure your children do not hang on or destabilise the TV. This action may cause the TV to tip over, causing serious injuries or death. Follow all safety precautions provided in the Safety Flyer included with your TV. For added stability and safety, you can purchase and install the anti-fall device, referring to "Preventing the TV from falling".

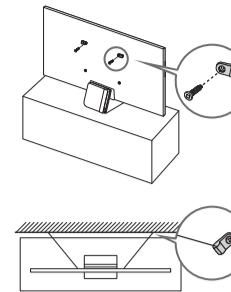


WARNING: Never place a television set in an unstable location. The television set may fall, causing serious personal injury or death. Many injuries, particularly to children, can be avoided by taking simple precautions such as:

- Always use cabinets or stands or mounting methods recommended by Samsung.
- Always use furniture that can safely support the television set.
- Always ensure the television set is not overhanging the edge of the supporting furniture.
- Always educate children about the dangers of climbing on furniture to reach the television set or its controls.
- Always route cords and cables connected to your television so they cannot be tripped over, pulled or grabbed.
- Never place a television set in an unstable location.
- Never place the television set on tall furniture (for example, cupboards or bookcases) without anchoring both the furniture and the television set to a suitable support.
- Never place the television set on cloth or other materials that may be located between the television set and supporting furniture.
- Never place items that might tempt children to climb, such as toys and remote controls, on the top of the television or furniture on which the television is placed.

If the existing television set is going to be retained and relocated, the same considerations as above should be applied.

Preventing the TV from falling



- Using the appropriate screws, firmly fasten a set of brackets to the wall. Confirm that the screws are firmly attached to the wall.
 - You may need additional material such as wall anchors depending on the type of wall.
- Using the appropriately sized screws, firmly fasten a set of brackets to the TV.
 - For the screw specifications, refer to the standard screw part in the table on the Quick Setup Guide.
- Connect the brackets fixed to the TV and the brackets fixed to the wall with a durable, heavy-duty string, and then tie the string tightly.
 - Install the TV near the wall so that it does not fall backwards.
 - Connect the string so that the brackets fixed to the wall are at the same height as or lower than the brackets fixed to the TV.

Licences



POWERED BY



The terms HDMI and HDMI High-Definition Multimedia Interface, and the HDMI Logo are trademarks or registered trademarks of HDMI Licensing LLC in the United States and other countries.

Recommendation - Jordan Only



Hereby, Samsung Electronics, declares that this TV is in compliance with the essential requirements and other relevant provisions of Directive 1999/5/EC. The official Declaration of Conformity may be found at <http://www.samsung.com>, go to Support > Search Product Support and enter the model name. This equipment may only be used indoors. This equipment may be operated in Jordan.

SAMSUNG

دليل المستخدم

شكراً لشرائك هذا المنتج من Samsung. للحصول على خدمة أكثر تكاملاً، نرجي تسجيل المنتج على الموقع **www.samsung.com** الرقم التسلسلي

تتوفر الأشكال والأمنطة التوضيحية الواردة في دليل المستخدم هذا بغرض التوضيح فقط وقد تختلف عن المظهر الحقيقي للمنتج. علماً بأنه قد يتم تغيير تصميم المنتج ومواصفاته دون إخطار.

الاتصال بشركة SAMSUNG في جميع أنحاء العالم

إذا كنت ليديك أي أسئلة أو تعليقات خاصة بمنتجات Samsung، فيرجى الاتصال بمركز خدمة Samsung.

البلد	مركز خدمة Samsung ☎	موقع الويب
SAUDI ARABIA	8002474357 (800 24/7 HELP) From Inside Saudi Arabia +966112974690 From outside Saudi Arabia (May Call Charges will be applied)	www.samsung.com/sa_en/support (English) www.samsung.com/sa/support (Arabic)
PAKISTAN	0800-Samsung (72678)	www.samsung.com/pk/support
TUNISIA	800 100 012	www.samsung.com/n_africa/support
U.A.E	800-SAMSUNG (800 - 726 7864)	
OMAN	800-SAM CS (800-72627)	
KUWAIT	183-CALL (183-2255)	www.samsung.com/ae/support (English)
BAHRAIN	8000-GSAM (8000-4726)	www.samsung.com/ae_ar/support (Arabic)
QATAR	800-CALL (800-2255)	
TURKEY	444 77 711	www.samsung.com/tr/support
JORDAN	0800-22273 06 5777444	
LEBANON	1299	www.samsung.com/levant/support
IRAQ	80010080	

حقوق النشر © عام 2021 لشركة Samsung Electronics Co., Ltd. جميع الحقوق محفوظة.

العملية

- يعمل هذا الجهاز بواسطة البطاريات. وقد توجد بعض اللوايح البنيية في حتمتهاك تتصلب منك التخلص من هذه البطاريات بطريقة آمنة. لذا، نرجى الاتصال بالسلطات المحلية للاطلاع على المعلومات الخاصة بحماية التخلص من هذه البطاريات أو إعادة تدويرها.
- احفظ بالملحقات (جهاز التحكم عن بُعد أو البطاريات أو غيرها) في مكان آمن بعيدًا عن متناول الأطفال.
- تجنب سقوط المنتج أو تعرضه للطرق. وفي حالة تعرض الجهاز للتلغ، أفضل سلك التيار الكهربائي، ثم اتصل بمركز خدمة Samsung.
- يحظر التخلص من جهاز التحكم عن بُعد أو البطاريات عن طريق حرقها، ينبغي عدم تقصير دائرة البطاريات أو تفكيكها أو تعريضها للسخونة الزائدة.
- تنبيه: قد يكون هناك خطر حدوث انفجار في حالة استبدال البطاريات الموجودة بجهاز التحكم عن بُعد بنوع غير صحيح من البطاريات. فاستبدليها ببطاريات من نفس النوع أو من نوع مماثل فقط.
- تحذير - لتجنب اندلاع حريق، فقم دوماً بإبعاد الشموع وأي مصدر للهب عن هذا المنتج.

- تنظيف هذا الجهاز:افصل سلك التيار الكهربائي عن مآخذ الحائط. واسمح للمنتج باستخدام قطعة قماش ناعمة وجافة. علماً بأنه يحظر استخدام أي مواد كيميائية، مثل الشمع أو البنزين أو الكحول أو مخفف الدهان أو مبيد الحشرات أو مزيل للبقع أو المشحمتات أو المنظفات؛ حيث قد تؤدي هذه المواد الكيميائية إلى تلف مظهر التلفزيون أو إزالة الطباعة الموجودة عليه.
- قد تحدث خدوش لشاشة التلفزيون أثناء تنظيفها؛ لذا تأكد من مسح السطح الخارجي والشاشة بعناية باستخدام قطعة قماش ناعمة لمنع حدوث أي خدوش.
- لا ترش مياه أو أي سائل على التلفزيون مباشرة؛ فقد يتسبب دخول أي مادة سائلة إلى المنتج في حدوث خلل بالجهاز أو نشوب حريق أو حدوث صدمة كهربائية.

قبل قراءة دليل المستخدم

- يأتي هذا التلفزيون مزودًا بدليل المستخدم هذا ودليل إلكتروني مضمنا (e-Manual). يمكنك تنزيل الأدلة من موقع الويب (www.samsung.com) والاطلاع على محتواها على جهاز الكمبيوتر أو على جهازك المحمول.

تحذير! إرشادات هامة للحفاظ على السلامة

نرجى قراءة إرشادات السلامة قبل استخدام التلفزيون. ارجع إلى الجدول أدناه لتوضيح الرموز التي قد توجد في جهاز Samsung لديك.

تنبيه	
خطر التعرض لصدمة كهربائية. لا تشفه.	
تنبيه للحد من خطر التعرض لصدمة كهربائية. لا تقم بإزالة الغطاء (أو الجزء الخلفي). فلا توجد أجزاء داخلية قابلة للصيانة من قبل المستخدم. فإصلب من الأفراد المؤهلين القيام بجميع أعمال الصيانة.	
 يشير هذا الرمز إلى وجود فولت عالي بالداخل. فمن الخطر أن تلمس أي جزء داخلي بهذا المنتج بأي شكل من الأشكال.	
 يشير هذا الرمز إلى أنه قد تم تضمين إرشادات مهمة تتعلق بالتشغيل والصيانة مع هذا المنتج.	
 منتج من الدرجة الثانية؛ يشير هذا الرمز إلى أنه لا يتطلب اتصالاً آمنًا للكهرباء بالأرض (التأريض). وإذا لم يكن هذا الرمز موجودًا في أحد الأجهزة بسلك التيار الرئيسي، فلا بد أن المنتج يحتوي على توصيل موثوق بالطرف الأرضي الوافي (التأريض).	
 جهد التيار المتردد: الجهد المقتن الموسوم بهذا الرمز هو جهد التيار المتردد.	
 جهد التيار المستمر: الجهد المقتن الموسوم بهذا الرمز هو جهد التيار المستمر.	
 تنبيه. راجع تعليمات الاستخدام؛ يشير هذا الرمز إلى قراءة دليل المستخدم لمزيد من المعلومات المتعلقة بالسلامة.	

الطاقة

- لا تضع بحميل مآخذ الحائط أو أسلاك التمديد أو المحولات فوق جهدها وسعتها. فقد يؤدي هذا إلى نشوب حريق أو حدوث صدمة كهربائية. راجع قسم مواصفات الطاقة في دليل المستخدم، و/أو ملصق مصدر الطاقة الموجود على المنتج للحصول على معلومات عن الجهد وشدّة التيار.
- ينبغي وضع أسلاك الطاقة في مسار يجعلها في مأمن من السير فوقها أو الضغط عليها بوضع أشياء فوقها أو بشكل يعوق توصيلها. كما ينبغي توجيه عبءية خاصة للأسلاك عند طرف القابس ومآخذ الحائط ومواضع خروج الأسلاك من الأجهزة.
- يحظر وضع أي شيء معدني في الأجزاء المفتوحة الموجودة بهذا الجهاز؛ فقد يؤدي هذا إلى حدوث صدمة كهربائية.
- لتجنب حدوث صدمة كهربائية، لا تلمس الأجزاء الداخلية لهذا الجهاز أبدًا؛ حيث يُسمح للفني المعتمد وحده بفتح هذا الجهاز.
- تأكد من توصيل قابس سلك التيار الكهربائي وإدخاله بشكل صحيح. عند إخراج سلك التيار الكهربائي من مآخذ الحائط، اسحب دائمًا قابس سلك التيار الكهربائي، ولا تقم أبدًا بإخراجه من خلال سحب سلك التيار الكهربائي. لا تلمس سلك التيار الكهربائي بأيدي مبلتة.
- إذا لم يعمل هذا الجهاز بشكل سليم -وخاصةً في حالة صدور أصوات أو روائح غير عادية منه- فأفصله عن الفور واتصل بالموزع المعتمد أو مركز خدمة Samsung.
- لحماية هذا الجهاز من العواصف والبرق أو تركة في حالة الغياب عنه أو دون استخدام لوقت طويل (خاصةً عندما يترك طفلًا أو قسن أو فعاق بمفرده)، تأكد من فصله عن مآخذ الحائط، ثم افصل الهوائي أو نظام الكبل.
- قد تسبب الأتربة المتراكمة في حدوث صدمة كهربائية أو تسرب الحرارة أو بسبب تلف البطاريات.
- لا تستخدم سوي قابس ومقبس تم توصيلهما أرضيًا بشكل جيد.
- قد يؤدي التوصيل الأرضي غير السليم إلى حدوث صدمة كهربائية أو تلف في الجهاز (الأجهزة الفئة الأولى فقط)
- لإيقاف تشغيل هذا الجهاز تمامًا، افصله عن مآخذ الحائط. لضمان أنه يمكنك فصل هذا الجهاز من مصدر الطاقة بسرعة إذا لزم الأمر، تأكد من أنه يمكنك الوصول بسهولة إلى مآخذ الحائط وقابس التيار الكهربائي.

التثبيت

- لا تضع هذا الجهاز فوق جهاز مشع أو مقاوم للحرارة أو بالقرب منه أو في مكان معزّض لأشعة الشمس المباشرة.
- لا تضع أي أواني تحتوي على الماء (زهرة أو غيرها) فوق هذا الجهاز؛ فقد يؤدي ذلك إلى التعرض لخطر نشوب حريق أو حدوث إصابات جسدية نتيجة صدمة كهربائية.
- لا تتعرض هذا الجهاز لمياه الأمطار أو للرطوبة.
- اتصل بمرکز خدمة Samsung لتحصد للحصول على معلومات عند تركيب التلفزيون في مكان كثيف الأتربة أو ذي درجة حرارة مرتفعة أو منخفضة أو يتسم بالرطوبة العالية أو يوجد به مواد كيميائية أو عند تركيب الجهاز في الأماكن التي يتم تشغيله فيها على مدار 24 ساعة في اليوم، مثل في المطارات ومحطات القطار وغيرها. علماً بأنه قد يؤدي عدم الالتزام بذلك إلى تعريض التلفزيون لتلفيات شديدة.
- لا تعرض هذا الجهاز لتطرات السوائل ولا ترشه بها.

تثبيت التلفزيون بالحائط

في حالة تركيب هذا التلفزيون على الحائط، اتّبع الإرشادات المحددة من قبل الشركة المصنّعة بشكل دقيق. إذا لم يتم تثبيت التلفزيون بطريقة صحيحة، فقد يؤدي ذلك إلى الإزلافه أو سقوطه وإحداث إصابات خطيرة للأطفال أو البالغين وتعرض التلفزيون لأضرار جسيمة.

- تواصل مع مركز خدمة Samsung لتطلب طقم التثبيت على الحائط من Samsung.
- لا تتحمل شركة Samsung Electronics أي مسؤولية تجاه أي تلف يحدث للمنتج أو إصابة جسدية لك أو لأخريك إذا فرت تركيب طقم التثبيت بالحائط بنفسك.
- لا تتحمل شركة Samsung لية مسؤولية تجاه تلف المنتج أو إصابات جسدية عند استخدام رف تثبيت بالحائط غير مطابق لمواصفات VESA أو غير محدد، أو عند عدم التزام العميل باتباع إرشادات تركيب المنتج. يمكنك تركيب طقم التثبيت بالحائط على حائط صلب متعامد على الأرض. قبل تركيب طقم التثبيت بالحائط على أسطح أخرى بخلاف الألواح الجسبية، اتصل بالقرب موزع لديك للحصول على مزيد من المعلومات. وفي حالة تثبيت التلفزيون بسقف أو بحائط مائل، قد يتعرض للسقوط مع إحداث إصابات جسدية خطيرة.
- عند تركيب طقم التثبيت بالحائط، نوصي بتثبيت جميع براغي VESA الأربعة.
- إذا كنت تريد تركيب طقم تثبيت بالحائط الذي يتم تثبيته على الجدار باستخدام برغيين علويين فقط، فاستخدم طقم تثبيت بالحائط من هذا Samsung الذي يدعم النوع من التركيب. (قد لا تتمكن من شراء هذا النوع من طقم التثبيت بالحائط حسب المنطقة الجغرافية.)
- عند تركيب طقم التثبيت بالحائط، تأكد من الحفاظ على فجوة تزيد عن 40 مم بين التلفزيون والحائط.

- لا تقم بتثبيت التلفزيون عند درجة ميل أكثر من 15 درجة.
- تظهر الأبعاد القياسية لأطقم التثبيت بالحائط في الجدول الموجود في Quick Setup Guide.

- عدم تركيب طقم التثبيت بالحائط أثناء تشغيل التلفزيون.

- لا تستخدم مسامير فلانلوط أطول من الأبعاد القياسية أو التي لا تتوافق مع مواصفات مسامير الفلانلوط القياسية التي تصنعها منظمة VESA. فقد تسبب المسامير الأطول من اللازم في تلف جهاز التلفزيون من الداخل.
- بالنسبة لأطقم التثبيت بالحائط التي لا تتوافق مع مواصفات المسامير القياسية التي تصنعها VESA، قد يختلف طول المسامير حسب مواصفات ر التثبيت بالحائط.
- لا ترض المسامير أكثر من اللازم؛ فقد يتسبب ذلك في تلف المنتج أو سقوطه، مما يؤدي إلى حدوث إصابة جسدية. ولا تتحمل شركة Samsung أية مسؤولية تتعلق بهذا مثل النوع من الحوائث.
- يجب أن يقوم شخصان بتثبيت التلفزيون بالحائط.

- بالنسبة للتلزّر 82 ووصة أو أكبر لابد من قيام أربعة أشخاص بتثبيت التلفزيون بالحائط.
- تثبيت التلفزيون بالحائط.
- لا ترض المسامير أكثر من اللازم؛ فقد يتسبب ذلك في تلف المنتج أو سقوطه، مما يؤدي إلى حدوث إصابة جسدية. ولا تتحمل شركة Samsung أية مسؤولية تتعلق بهذا مثل النوع من الحوائث.
- يجب أن يقوم شخصان بتثبيت التلفزيون بالحائط.

توفير تهوية جيدة للتلفزيون

عند تركيب التلفزيون وصندوق One Connect، لابد من مراعاة ترك مسافة لا تقل عن 10 سم بين صندوق One Connect والأشياء المحيطة به (الجوانب وجوانب الخزانة وما إلى ذلك) لتوفير تهوية جيدة. فقد ينجم عن سوء التهوية اندلاع حريق أو تلفيات بالمنتج نتيجة ارتفاع درجة حرارته الداخلية.

عند تركيب التلفزيون الخاص بك سواء باستخدام حامل أو من خلال التثبيت بالحائط، فإننا ننصح بشدة باستخدام القطع المتوفرة من قبل شركة Samsung Electronics فقط. وقد يؤدي استخدام القطع المتوفرة من أي شركة مصنّعة أخرى إلى مواجهة صعوبات في استخدام المنتج أو حدوث إصابات نتيجة لسقوطه.

- لا تتحمل شركة Samsung لية مسؤولية تجاه تلف المنتج أو إصابات جسدية عند استخدام رف تثبيت بالحائط غير مطابق لمواصفات VESA أو غير محدد، أو عند عدم التزام العميل باتباع إرشادات تركيب المنتج. يمكنك تركيب طقم التثبيت بالحائط على حائط صلب متعامد على الأرض. قبل تركيب طقم التثبيت بالحائط على أسطح أخرى بخلاف الألواح الجسبية، اتصل بالقرب موزع لديك للحصول على مزيد من المعلومات. وفي حالة تثبيت التلفزيون بسقف أو بحائط مائل، قد يتعرض للسقوط مع إحداث إصابات جسدية خطيرة.
- عند تركيب طقم التثبيت بالحائط، نوصي بتثبيت جميع براغي VESA الأربعة.
- إذا كنت تريد تركيب طقم تثبيت بالحائط الذي يتم تثبيته على الجدار باستخدام برغيين علويين فقط، فاستخدم طقم تثبيت بالحائط من هذا Samsung الذي يدعم النوع من التركيب. (قد لا تتمكن من شراء هذا النوع من طقم التثبيت بالحائط حسب المنطقة الجغرافية.)
- عند تركيب طقم التثبيت بالحائط، تأكد من الحفاظ على فجوة تزيد عن 40 مم بين التلفزيون والحائط.

مستشعر Eco وسطوع وستشعة

يضبط مستشعر Eco درجة سطوع التلفزيون تلقائيًا. تقيس هذه المبرة كمية الضوء داخل الغرفة. كما تعمل على تحسين درجة سطوع التلفزيون تلقائيًا لتقليل استهلاك الطاقة. إذا كنت تريد إيقاف تشغيل هذه الوظيفة، فانقل إلى **☺** < الإعدادات > عام > توفير الطاقة والكهرباء > تحسين السطوع

- يوجد مستشعر Eco في الجزء السفلي من التلفزيون. لا تلجيب المستشعر باستخدام أي موالد؛ حيث قد يتسبب ذلك في تقليل درجة سطوع الصورة.

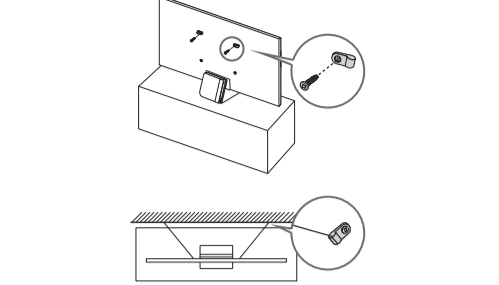
05 المواصفات ومعلومات أخرى

المواصفات

دقة العرض	7680 x 4320
اسم الطراز	QA65QN800A QA75QN800A QA85QN800A QA65QN900A QA75QN900A QA85QN900A
(المملكة العربية السعودية فقط: QA65QN800AU QA75QN800AU QA85QN900AU QA85QN800AU QA75QN900AU QA85QN900AU)	

- مخرج الصوت: سلسلة QN8**A: 70 واط سلسلة QN9**A: 80 واط
- درجة حرارة التشغيل: من 50 إلى 104 درجة فهرنهايت (من 10 إلى 40 درجة مئوية)
- نسبة الرطوبة عند التشغيل: من 10 ٪ إلى 80 ٪، دون تكاثف
- درجة حرارة التخزين: من 4 - إلى 113 درجة فهرنهايت (من 20 - إلى 45 درجة مئوية)
- نسبة الرطوبة عند التخزين: من 5 ٪ إلى 95 ٪، دون تكاثف

تجنّب سقوط التلفزيون



- استخدام البراغى الملائمة لإحكام تثبيت مجموعة الدعامة بالحائط. تأكد من ربط المسامير جيدًا بالحائط.
 - قد تحتاج إلى أدوات إضافية مثل خطاطيف التثبيت على الحائط حسب نوع الحائط.
- استخدام براغي ذات حجم ملائم لإحكام تثبيت مجموعة دعامة التلفزيون.
 - لمعرفة مواصفات البراغى، ارجع إلى جزء البراغى القياسية في الجدول الموجود في Quick Setup Guide.
- وعل الدعامة المثبتة بالتلفزيون والدعامة المثبتة بالحائط مستخدفا سلك تثبيت قوي ومتمين. ثم ربط السلك بإحكام.
 - فقم بتركيب التلفزيون بالقرب من الحائط حتى لا يسقط من الناحية الخلفية.
 - فك بتوصيل السلك بحيث تكون الدعامة المثبتة بالحائط على الارتفاع نفسه للدعامة المثبتة بالتلفزيون أو على ارتفاع أقل منها.

- استخدم دائمًا الوحدات أو الحوامل أو طرق التثبيت القموصي بها من قبل Samsung.
- استخدم دائمًا الأثاث الذي يمكن من خلاله تثبيت جهاز التلفزيون بأمان.
- تأكد دائمًا من عدم تآرجح جهاز التلفزيون على حافة قطعة الأثاث المثبت عليها.
- ارشد الأطفال دائمًا بخصوص مخاطر التسلق على الأثاث للوصول إلى جهاز التلفزيون أو أدوات التحكم فيه.
- فقم دائمًا بتوجيه الأسلاك والكبلات المتصلة بالتلفزيون بحيث لا يمكن التعثر فيها أو سحبها أو إمساكها.
- لا تضع جهاز التلفزيون مطلقًا في مكان غير ثابت.
- لا تضع أبدًا جهاز التلفزيون على سطح الأثاث العالية (على سبيل المثال، الدواليب أو خزانات الكتب) دون تثبيت كل من قطعة الأثاث وجهاز التلفزيون بعناية مناسبة.
- لا تضع أبدًا جهاز التلفزيون على العلبس أو أي مواد أخرى قد تكون موضوعة بين جهاز التلفزيون وقطعة الأثاث المثبت عليها.
- تأكد أيضًا فوق جهاز التلفزيون أو قطعة الأثاث المثبت عليها التلفزيون أشياء قد تجذب الأطفال للتسلق، مثل الألعاب وأجهزة التحكم عن بُعد. إذا أردت تخزين جهاز التلفزيون الحالي لديك أو أردت تغيير موضعه، فيجب تطبيق نفس الاعتبارات المذكورة أعلاه.

التراخيص

- ملاحظات
- هذا الجهاز مصنف من الأجهزة الرقمية من الفئة B.
- الحصول على معلومات حول مصدر الطاقة لمزيد من المعلومات حول استهلاك الطاقة راجع المعلومات الموجودة على الملصق الخرفق
- في أغلب الطراز، يُرفق الملصق بالجزء الخلفي من التلفزيون. (في أغلب الطراز، يكون الملصق داخل غطاء الكبلات).
- في طراز صندوق One Connect، تم إرفاق الملصق في الجزء السفلي من صندوق One Connect.
- لتوصيل كبل LAN، استخدم كات 7 CAT (النوع *STP) للتوصيل. (100/10 ميجابت في الثانية)
- Shielded Twisted Pair * Covered by Patents at patentlist.heavadvance.com
- HDMI™ (غير متوفر في بعض المواقع وبعض الطلرز)
- قد تختلف مواصفات وصور Quick Setup Guide على المنتج الفعلي.

تقليل استهلاك الطاقة

عندما تقوم بإيقاف تشغيل التلفزيون، فإنه يكون في وضع "الاستعداد". في وضع "الاستعداد"، يستهلك التلفزيون قدرًا بسيطًا من الطاقة. لتقليل استهلاك الطاقة، افصل سلك التيار الكهربائي في حالة عدم استخدامك للتلفزيون لفترة طويلة.

توصيات - الأردن فقط



بموجب هذه الوثيقة، تعلن شركة Samsung Electronics أن هذا التلفزيون متوافق مع المتطلبات الأساسية والأحكام الأخرى ذات الصلة بتوجهات EC/1999/5.

يمكن الاطلاع على إعلان المطابقة الرسمي على الموقع الإلكتروني http://www.samsung.com، انتقل إلى الدعم > أبحث عن دعم المنتج. تم أخذ اسم الطراز

لا يجوز استخدام هذا الجهاز إلا داخل المنزل.

يجوز تشغيل هذا الجهاز في الأردن.